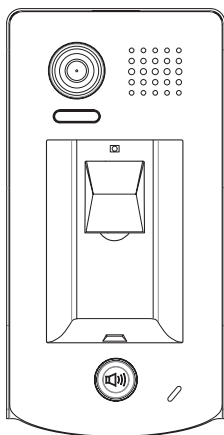




**KASETA ZEWNĘTRZNA 1-LOKATORSKA  
DO 2-ŻYŁOWEGO SYSTEMU  
WIDEODOMOFONOWEGO**

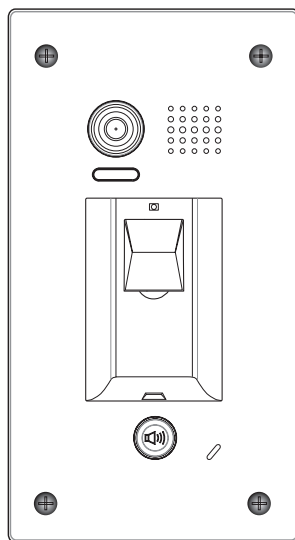
**NATYNKOWA**

**VDA-82A5**



**PODTYNKOWA**

**VDA-83A5**



**2EASY**

Instrukcja obsługi oraz  
specyfikacja techniczna



## SPIS TREŚCI

1. CHARAKTERYSTYKA SYSTEMU EURA 2 EASY .....	5
2. BUDOWA .....	6
3. OPIS ZACISKÓW ZEWNĘTRZNYCH I ELEMENTÓW REGULACYJNYCH.....	7
4. INSTALACJA KASETY .....	8
4.1. INSTALACJA KASETY VDA-82A5 .....	8
4.2. INSTALACJA KASETY VDA-83A5.....	9
5. SCHEMATY POŁĄCZEŃ KASETY Z RYGLEM ELEKTROMEAGNETYCZNYM.....	10
6. ROZBUDOWA ZESTAWU O DODATKOWE ELEMENTY .....	11
6.1. ROZBUDOWA ZESTAWU O DODATKOWE MONITORY .....	11
6.2. ROZBUDOWA ZESTAWU O DODATKOWE KASETY ZEWNĘTRZNE .....	13
7. PROGRAMOWANIE KASETY ZEWNĘTRZNEJ .....	13
7.1. USTAWIENIA ADRESACJI KASETY ZEWNĘTRZNEJ.....	13
7.2. USTAWIENIA CZASU ZWALNIANIA RYGŁA.....	14
7.3. USTAWIENIA DŹWIĘKU WYWOŁANIA W KASECIE ZEWNĘTRZNEJ .....	14
8. USTAWIENIA SKANU LINII PAPILARNYCH ADMINISTRATORA .....	15
8.1. DODAWANIE SKANU LINII PAPILARNYCH ADMINISTRATORA .....	15
8.2. ZMIANA SKANU LINII PAPILARNYCH ADMINISTRATORA .....	16
9. USTAWIENIA SKANÓW LINII PAPILARNYCH UŻYTKOWNIKÓW .....	16
9.1. DODAWANIE SKANÓW LINII PAPILARNYCH UŻYTKOWNIKÓW .....	16
9.2. USUWANIE SKANÓW LINII PAPILARNYCH UŻYTKOWNIKÓW .....	17
9.3. USUWANIE SKANÓW LINII PAPILARNYCH WSZYSTKICH UŻYTKOWNIKÓW. ....	17
10. DOBÓR DŁUGOŚCI PRZEWODÓW .....	18
11. SPECYFIKACJA TECHNICZNA .....	18
KARTA GWARANCYJNA.....	19

## UWAGI WSTĘPNE

Przed montażem, podłączeniem i użytkowaniem urządzenia prosimy o dokładne zapoznanie się z niniejszą instrukcją obsługi . W razie jakichkolwiek problemów ze zrozumieniem jej treści prosimy o skontaktowanie się ze sprzedawcą urządzenia. Samodzielny montaż i uruchomienie urządzenia jest możliwe pod warunkiem używania odpowiednich narzędzi. Niemniej zalecane jest dokonywanie montażu urządzenia przez wykwalifikowany personel.

Producent nie odpowiada za uszkodzenia mogące wyniknąć z nieprawidłowego montażu czy eksploatacji urządzenia, oraz z dokonywania samodzielnych napraw i modyfikacji.

Niniejszym „Eura-Tech” Sp. z o.o. oświadcza, że urządzenie jest zgodne z zasadniczymi wymaganiami oraz innymi postanowieniami dyrektywy 1999/5/WE. Kopię deklaracji zgodności udostępniono na stronie internetowej: <http://www.eura-tech.eu>



## 1. CHARAKTERYSTYKA SYSTEMU EURA 2 EASY

2-żyłowy system Eura 2 Easy to wideodomofonowy system jedno- lub wielolokatorski, którego główną ideą jest prostota instalacji, uzyskana dzięki minimalizacji liczby użytych przewodów oraz zasilaczy sieciowych. Do połączenia poszczególnych modułów pracujących w systemie wystarczy przewód 2-żyłowy oraz 1 zasilacz sieciowy mogący obsłużyć maksymalnie 32 monitory oraz 4 stacje zewnętrzne. Dzięki zastosowaniu modulacji FM do przesyłania sygnału wideo oraz modulacji ASK do przesyłania danych sterujących, system wyróżnia się dużą odpornością na interferencje czyli bardzo dobrą jakością kolorów obrazu w każdym punkcie instalacji.

Oto podstawowe funkcje systemu:

- 2-żyłowy system połączeń przewodowych między modułami w każdym punkcie instalacji, sposób podłączania obu żył jest dowolny (bez polaryzacji sygnału),
- tylko 1 centralny zasilacz w całym systemie,
- łatwa i szybka instalacja dzięki użyciu prostych wtyczek oraz przełączników typu "DIP switch",
- możliwość zainstalowania większej ilości monitorów w obrębie 1 lokalu (z tym samym kodem użytkownika),
- możliwość zdalnej obsługi systemu za pomocą stacjonarnego lub komórkowego aparatu telefonicznego.

Oprócz kaset zewnętrznych, istnieje możliwość podłączenia do systemu również kamer monitorujących CCTV. Maksymalna ilość stacji zewnętrznych lub kamer i ich możliwe konfiguracje w systemie Eura 2 Easy to:

- 4 stacje (kasyety) zewnętrzne,
- 3 stacje (kasyety) zewnętrzne i 2 kamery do monitoringu CCTV,
- 2 stacje (kasyety) zewnętrzne i 4 kamery do monitoringu CCTV,
- 1 stacja (kasetą) zewnętrzną i 6 kamer do monitoringu CCTV,
- Maksymalnie 32 monitory, maks. 4 monitory dla 1 użytkownika,
- Funkcja interkomu pomiędzy lokatorami w obrębie jednego systemu,
- Maksymalna odległość stacji zewnętrznej od najdalszego monitora 150 m.

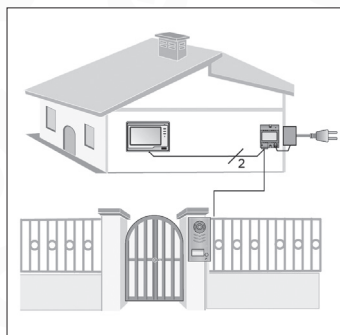
System można rozbudować tak, aby można było obsługiwać 2 niezależne rygle elektromagnetyczne.

Istnieje możliwość podłączenia dodatkowych kaset zewnętrznych i dodatkowego dzwonka (gongu wywołującego), a także możliwość sterowania oświetleniem (np. na klatce schodowej) lub innymi urządzeniami wyzwalanymi przekaźnikiem.

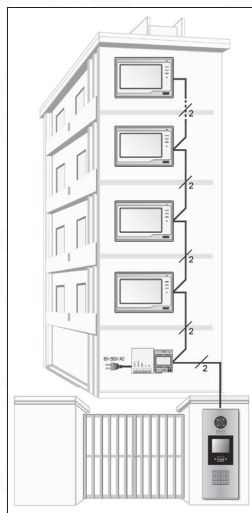
Dodatkowo istnieje możliwość zdalnego sterowania systemem przez użytkownika, za pomocą telefonu stacjonarnego lub komórkowego. Wymagany jest do tego specjalny moduł telefoniczny VXA-48A5 lub moduł GSM VXA-62A5, które włącza się szeregowo w 2-żyłową szynę systemu Eura 2 Easy.

Zadaniem modułów jest przekierowanie wywołań z kasyety zewnętrznej na wskazane numery telefonów użytkownika. Szczegółowe opisy modułów są przedmiotem oddzielnych instrukcji obsługi.

Podstawową konfigurację systemu Eura 2 Easy w budynku jednolokatorskim pokazano na rys. 1, zaś podstawową konfigurację systemu w budynku wielolokatorskim pokazano na rys. 2. Szczegółowy opis całego systemu Eura 2 Easy wraz z jego wszystkimi modułami jest przedmiotem oddzielnej instrukcji obsługi.



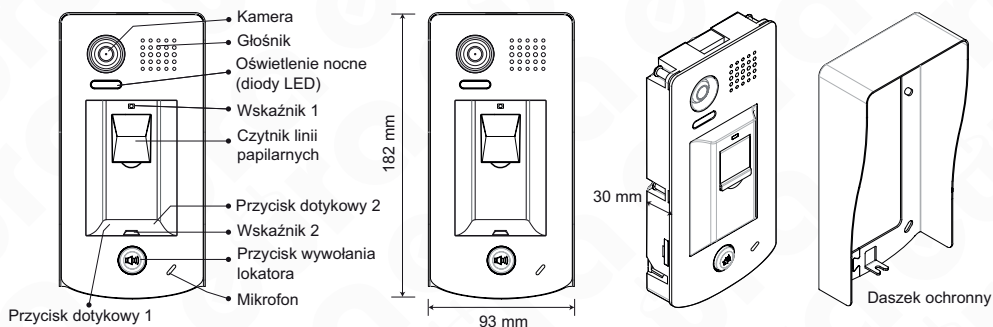
Rys. 1. Konfiguracja systemu 1-lokatorskiego



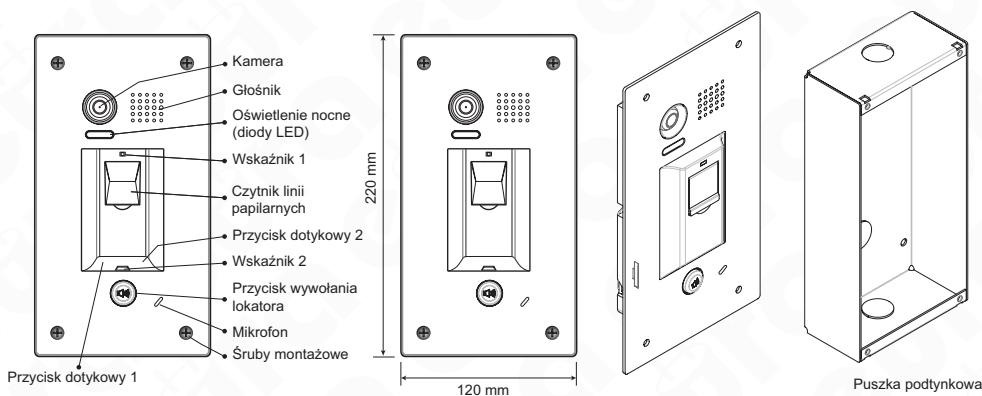
Rys. 2. Konfiguracja systemu wielolokatorskiego

## 2. BUDOWA

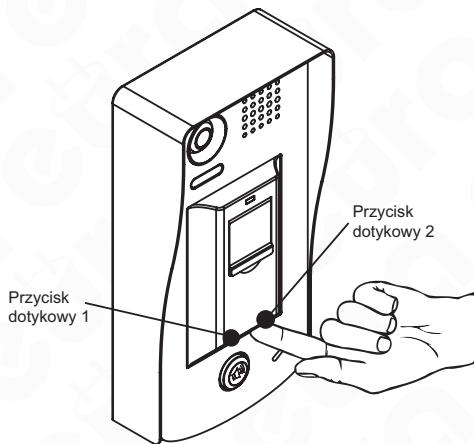
Budowę kaset zewnętrznych VDA-82A5 i VDA-83A5 wraz z opisem elementów zewnętrznych pokazano na rys. 3 i rys. 4.



Rys. 3. Budowa i opis kasety zewnętrznej VDA-82A5



Rys. 4. Budowa i opis kasety zewnętrznej VDA-83A5

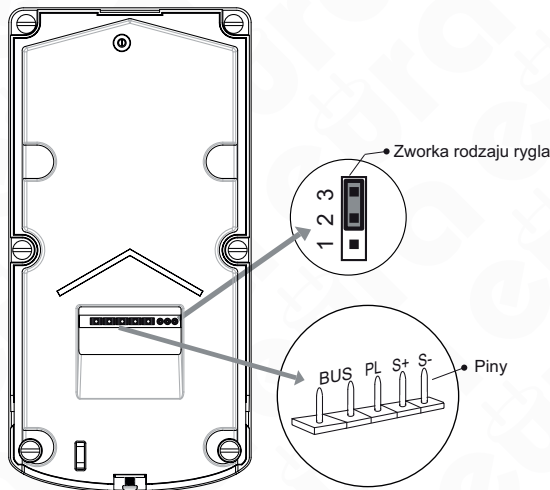


Rys. 5. Rozmieszczenie dotykowych przycisków funkcyjnych

Urządzenie wyposażone jest w dotykowe przyciski funkcyjne. W celu ich naciśnięcia należy przyłożyć palec odpowiednio w zaznaczone na rys. 5 miejsca.

### 3. OPIS ZACISKÓW ZEWNĘTRZNYCH I ELEMENTÓW REGULACYJNYCH

Opis pinów oraz elementów regulacyjnych kaset VDA-82A5/VDA-83A5 pokazano na rys. 6.



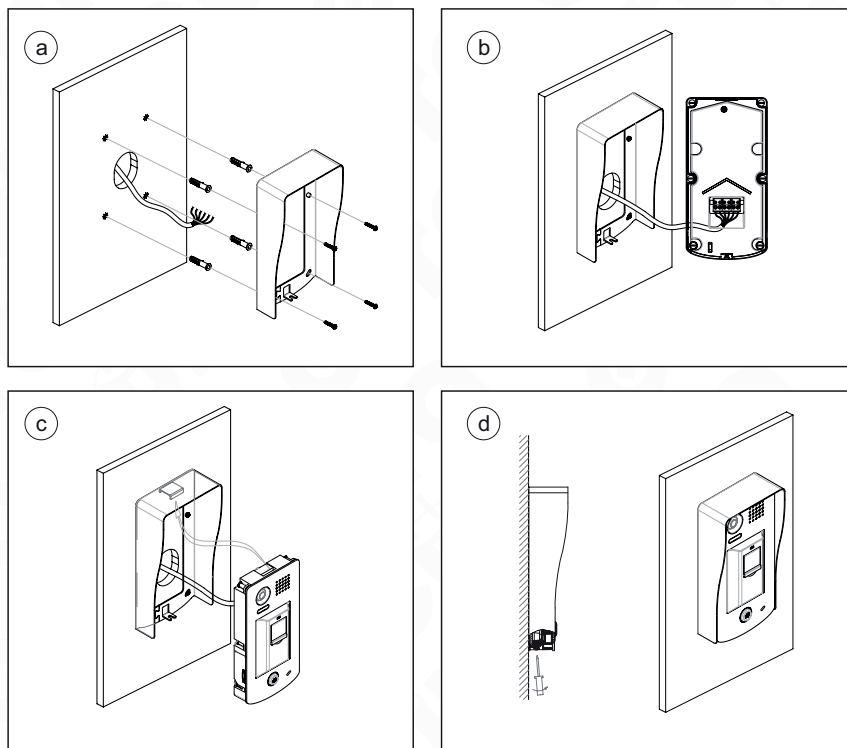
Rys. 6. Piny i elementy regulacyjne

- Zwórka rodzaju rygla – ustawienie w zależności od typu rygla i jego zasilania (patrz rozdział 5)
- Piny połączeniowe – do połączenia kasety z 2-żyłową szyną systemu oraz rygłem elektromagnetycznym:
  - BUS: połączenie z szyną 2-żyłową, brak polaryzacji,
  - PL: wejście dodatniego bieguna zewnętrznego zasilacza rygla (+),
  - S+: dodatni biegun zasilania rygla – przy wykorzystaniu wewnętrznego zasilania systemu (bez dodatkowego zasilacza dla rygla),
  - S-: ujemny biegun zasilania rygla - tylko przy wykorzystaniu wewnętrznego zasilania systemu (bez dodatkowego zasilacza dla rygla).

## 4. INSTALACJA KASETY

### 4.1. INSTALACJA KASETY VDA-82A5

Kaseta VDA-82A5 przeznaczona jest do montażu natynkowego. Prawidłowy sposób instalacji kasety pokazany został na rys. 7.



Rys. 7. Instalacja kasety zewnętrznej VDA-82A5

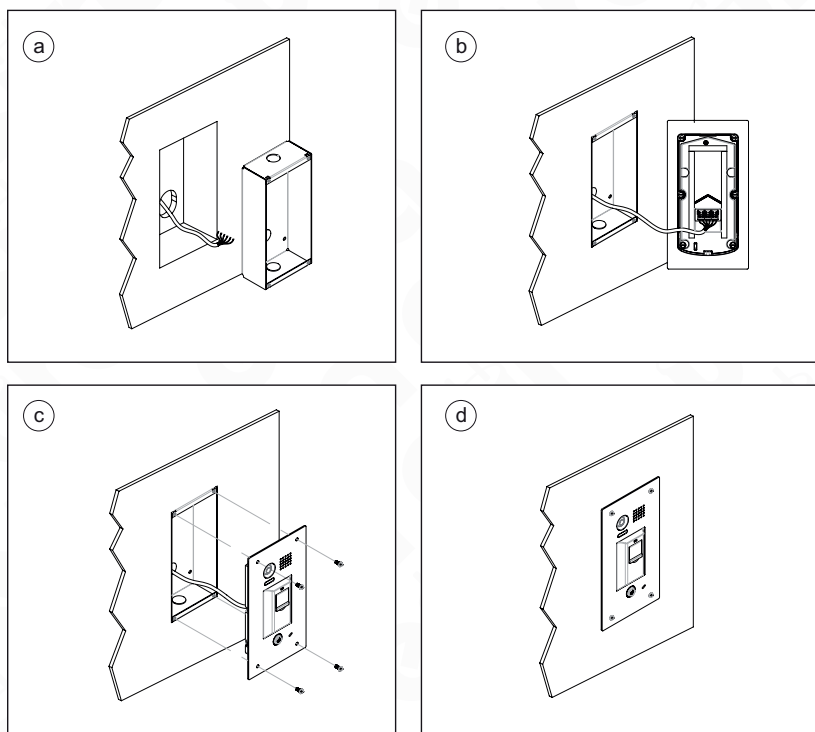
W celu zainstalowania kasety na ścianie lub słupku należy:

1. Poprzez cztery otwory w daszku ochronnym kasety odznaczyć miejsca na wkręty montażowe (patrz rys. 7a), a następnie w odznaczonych miejscach wywiercić otwory i umieścić w nich kołki montażowe.
2. Podłączyć przewody biegnące od monitora (monitorów), zasilacza oraz rygla elektromagnetycznego (patrz rys. 7b) do zacisków kasety zgodnie ze schematem połączeń.
3. Założyć moduł kasety na daszku ochronnym (rys. 7c).
4. Przykręcić dolną śrubę mocującą aby zabezpieczyć kasetę (rys. 7d).



## 4.2. INSTALACJA KASETY VDA-83A5

Kaseta VDA-83A5 przeznaczona jest do montażu podtynkowego. Prawidłowy sposób instalacji kasety pokazany został na rys. 8.



Rys. 8. Instalacja kasety zewnętrznej VDA-83A5

W celu zainstalowania kasety na ścianie lub słupku należy:

1. Wyciąć w ścianie otwór na puszkę podtynkową, a następnie zamocować w nim puszkę.
2. Podłączyć przewody biegnące od monitora (monitorów), zasilacza oraz rygla elektromagnetycznego do zacisków kasety (patrz rys. 8b), zgodnie ze schematem połączeń.
3. Założyć moduł kasety na puszcze podtynkowej (rys. 8c) za pomocą 4 śrub mocujących (wyposażenie zestawu).

## 5. SCHEMATY POŁĄCZEŃ KASETY Z RYGLEM ELEKTROMEGNETYCZNYM

Na rys. 9-11 pokazano różne warianty podłączeń kasety do rygla elektromagnetycznego, w zależności od typu i sposobu jego zasilania. Rygiel elektromagnetyczny jest elementem wyposażenia dodatkowego.

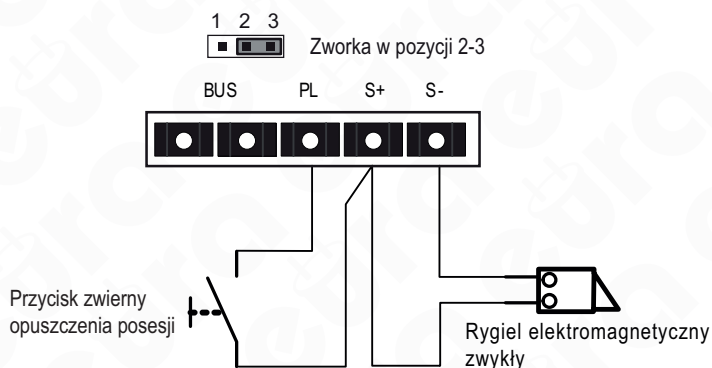
Istnieje możliwość zasilania rygla elektromagnetycznego alternatywnie z:

- wewnętrznego zasilania systemu (zasilacza wideodomofonu), tylko w przypadku użycia rygla elektromagnetycznych o znamionowym napięciu pracy 12V i poborze prądu nie większym niż 250mA,
- zewnętrznego (oddzielnego) zasilacza rygla elektromagnetycznego, w przypadku użycia innych rygla elektromagnetycznych, jednakże o parametrach elektrycznych nie przekraczających 24V/3A (AC lub DC).

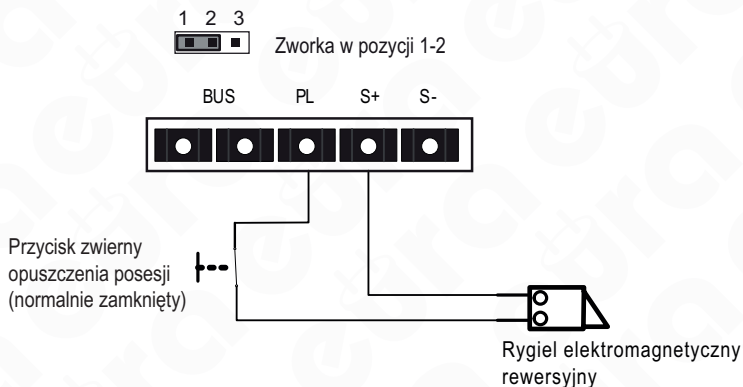
W pierwszym przypadku (a) konieczne jest pozostawienie zworki rodzaju rygla w gnieździe, w pozycji zależnej od rodzaju aktywacji rygla, tzn.:

- w pozycji „2-3” dla rygla elektromagnetycznych zwykłych (wyzwalanych impulsem napięcia),
- w pozycji „1-2” dla rygla elektromagnetycznych rewersyjnych (wyzwalanych brakiem napięcia).

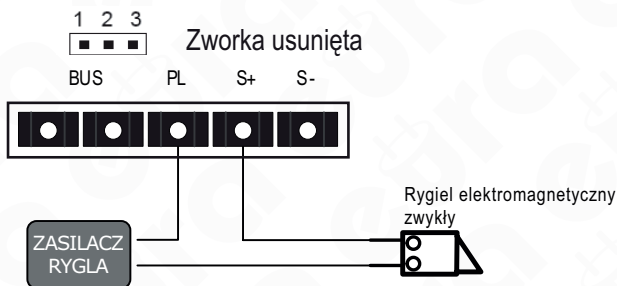
W drugim przypadku (b) konieczne jest usunięcie zworki rodzaju rygla z gniazda.



Rys. 9. Podłączenie rygla do kasety, rygiel zwykły (wyzwalany napięciem), zasilany wewnątrz



Rys. 10. Podłączenie rygla do kasety, rygiel rewersyjny (wyzwalany brakiem napięcia), zasilany wewnątrz



Rys. 11. Podłączenie rygla do kasety, rygiel zwykły (wyzwalany napięciem), zasilany z dodatkowego zasilacza

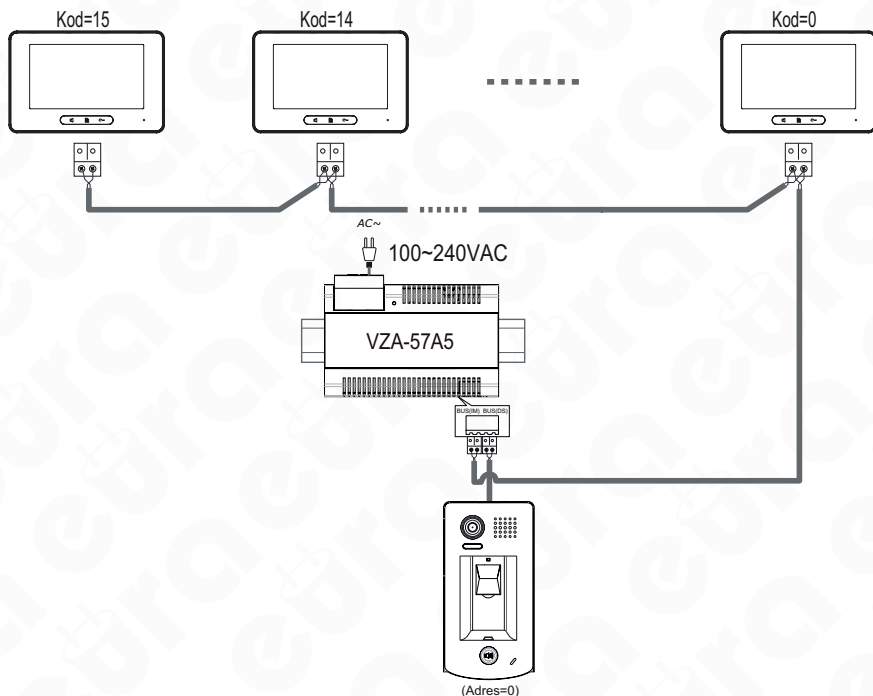
W przypadku używania rygla elektromagnetycznych zwykłych (czyli takich gdzie aktywacja następuje po podaniu na rygiel impulsu napięcia), należy w monitorze wideodomofonu ustawić parametr Unlock Mode = 0.

W przypadku używania rygla elektromagnetycznych rewersyjnych (czyli takich gdzie aktywacja następuje po zaniku napięcia na ryglu), należy w monitorze wideodomofonu ustawić parametr Unlock Mode = 1.

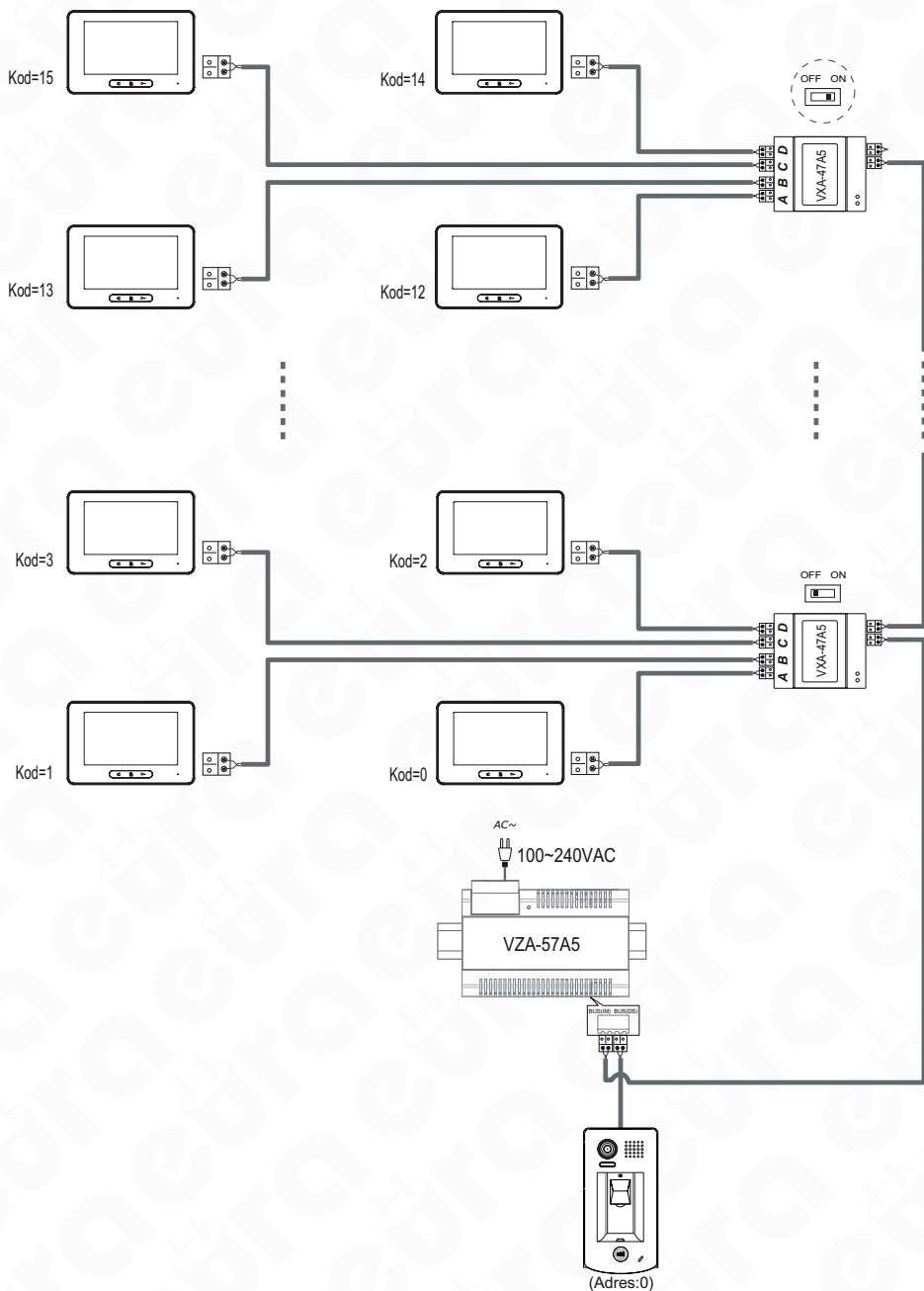
Aby zmienić parametr Unlock Mode w monitorze Eura 2 Easy, należy najpierw prawidłowo podłączyć kasetę Eura 2 Easy do szyny systemu Eura 2 Easy.

## 6. ROZBUDOWA ZESTAWU O DODATKOWE ELEMENTY

### 6.1. ROZBUDOWA ZESTAWU O DODATKOWE MONITORY

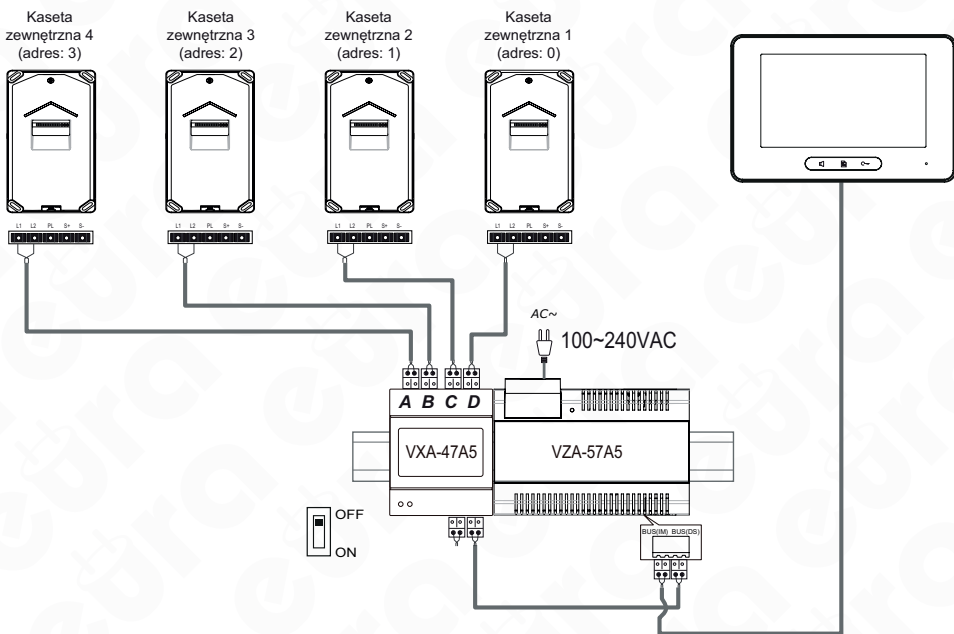


Rys. 12. Rozbudowa zestawu o dodatkowe monitory



Rys. 13. Rozbudowa zestawu o dodatkowe monitory, przy użyciu dystrybutora sygnału VXA-47A5

## 6.2. ROZBUDOWA ZESTAWU O DODATKOWE KASETY ZEWNĘTRZNE



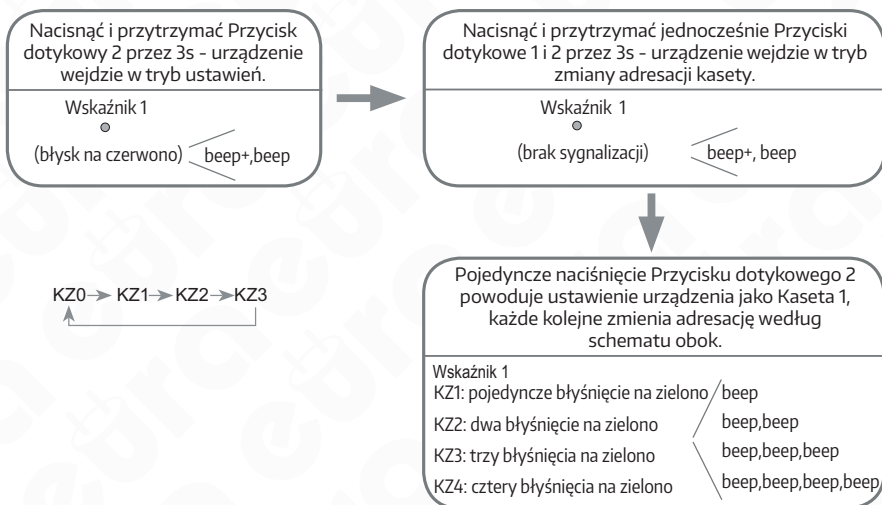
Rys. 14. Schemat rozbudowy systemu o dodatkowe kasety zewnętrzne

## 7. PROGRAMOWANIE KASETY ZEWNĘTRZNEJ

W trybie ustawień - brak działań przez 10s lub naciśnięcie przycisku wywołania powoduje wyjście z trybu ustawień. Wskaźnik 1 zaczyna świecić na czerwono, a z kasety wydobywa się podwójny dźwięk.

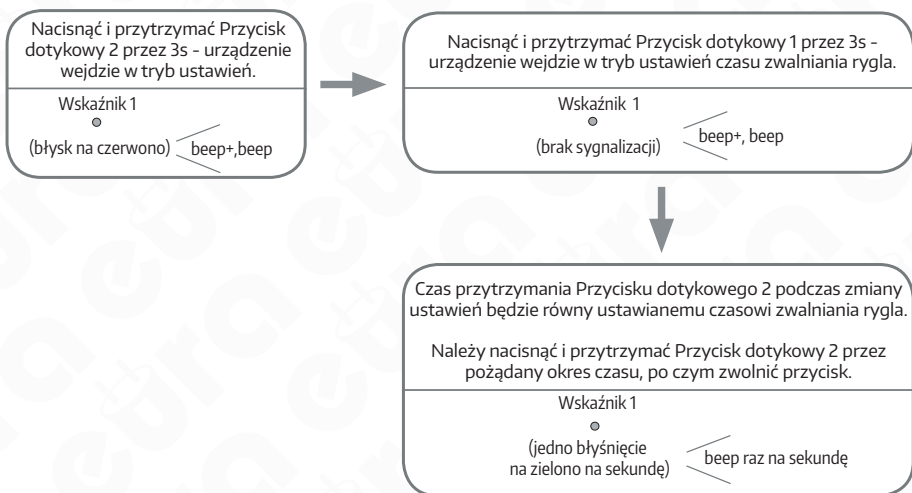
### 7.1. USTAWIENIA ADRESACJI KASETY ZEWNĘTRZNEJ

Poniższe czynności należy wykonać zaraz po włączeniu zasilania kasety zewnętrznej.



## 7.2. USTAWIENIA CZASU ZWALNIANIA RYGŁA

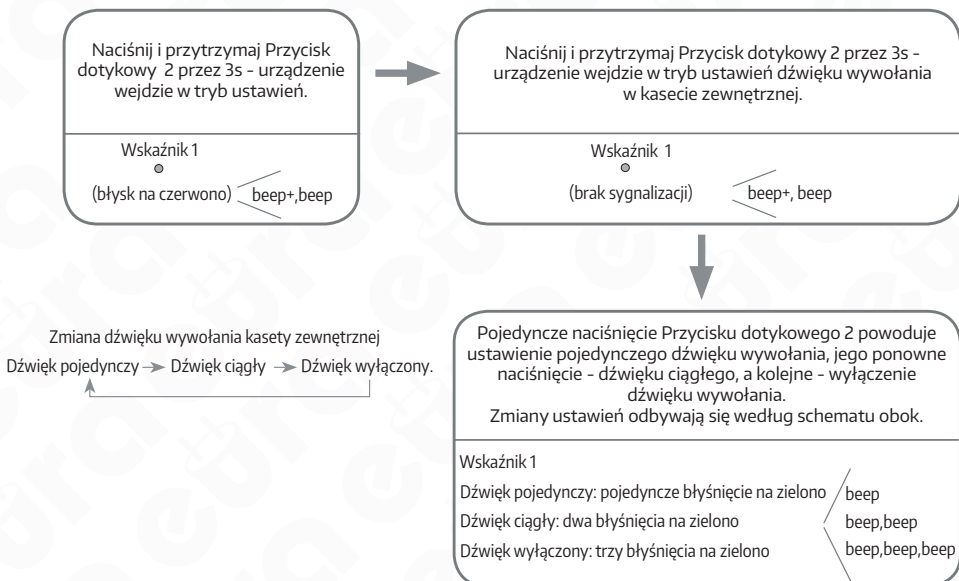
Zakres czasu zwalniania rygła obejmuje przedział 1-30 s. Wartością domyślną jest 1 s. Poniższe czynności należy wykonać zaraz po włączeniu zasilania kasy zewnętrznej.



Podczas przytrzymywania przycisku w celu ustawienia czasu zwalniania rygła po upływie każdej sekundy pojawiają się pojedyncze błysnięcia i pojedynczy dźwięk.

## 7.3. USTAWIENIA DŹWIĘKU WYWOŁANIA W KASECIE ZEWNĘTRZNEJ

Poniższe czynności należy wykonać zaraz po włączeniu zasilania kasy zewnętrznej.

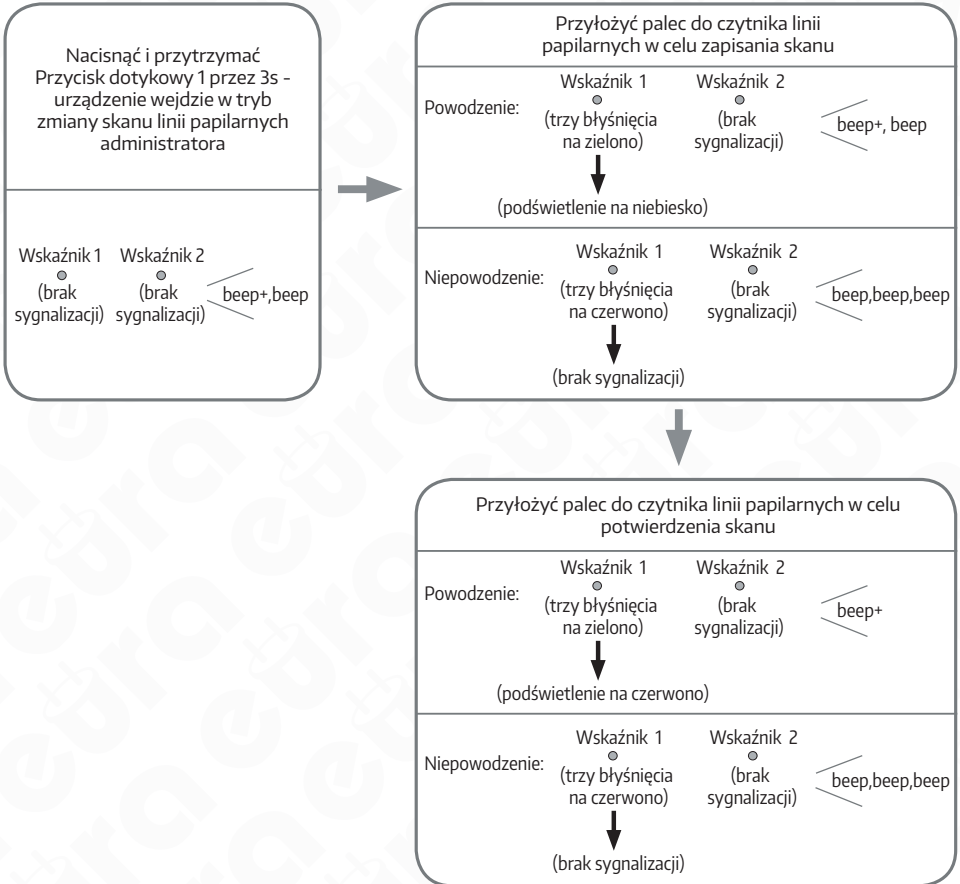


## 8. USTAWIENIA SKANU LINII PAPILARNYCH ADMINISTRATORA

Produkt umożliwia dodanie jednego skanu linii papilarnych osoby z uprawnieniami administratora. Administrator umożliwia dodawanie i kasowanie skanów linii papilarnych użytkowników.

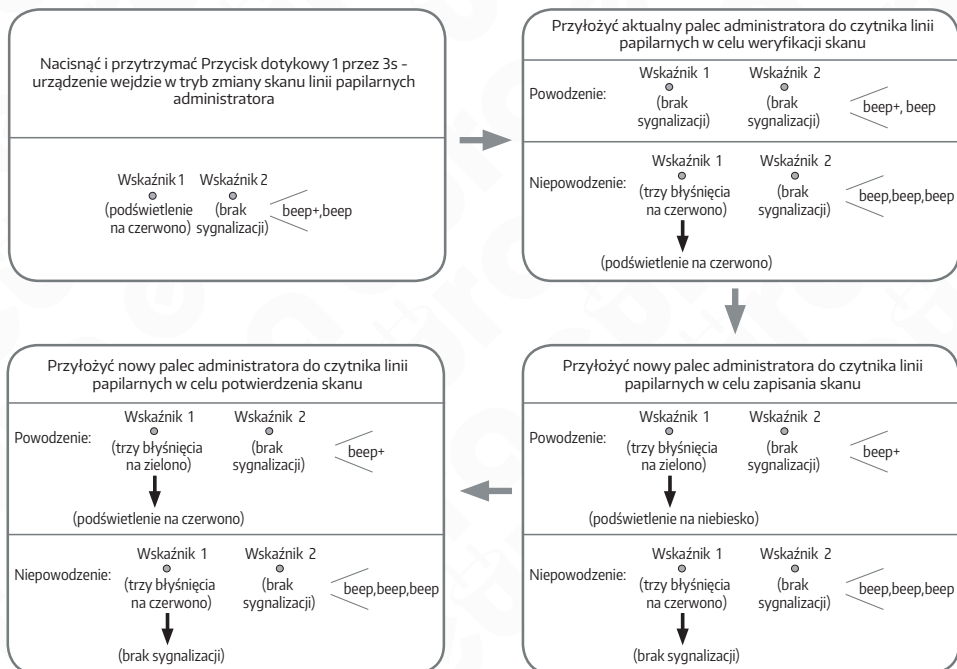
### 8.1. DODAWANIE SKANU LINII PAPILARNYCH ADMINISTRATORA

Aby zapisać nowy skan linii papilarnych administratora należy postępować według poniższych kroków.



## 8.2. ZMIANA SKANU LINII PAPILARNYCH ADMINISTRATORA

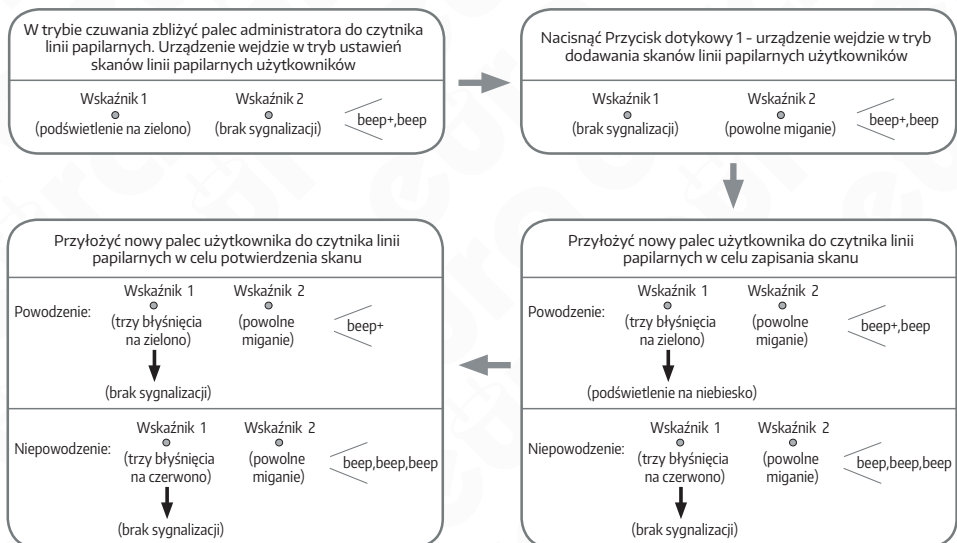
Aby zmienić skan linii papilarnych administratora należy postępować według poniższych kroków.



## 9. USTAWIENIA SKANÓW LINII PAPILARNYCH UŻYTKOWNIKÓW

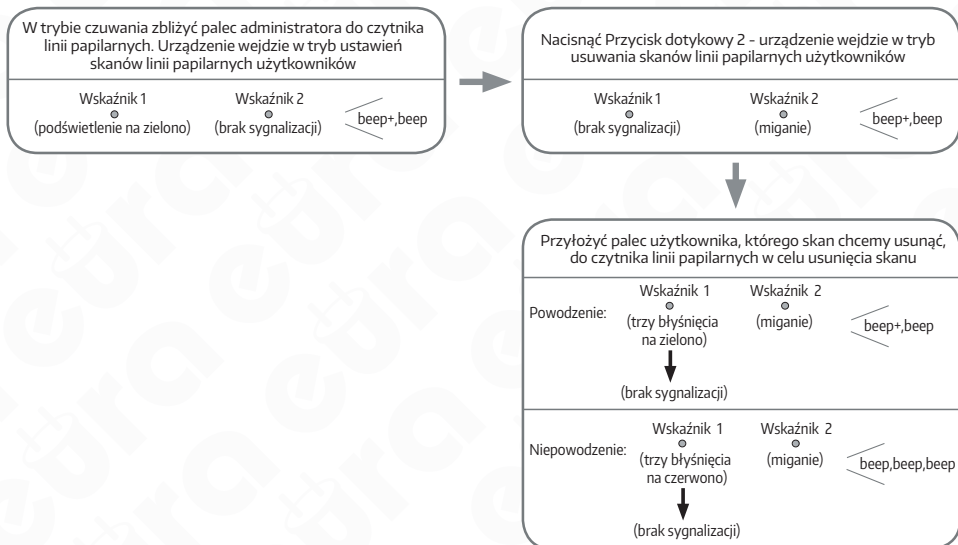
Urządzenie umożliwia zapis 200 skanów linii papilarnych użytkowników.

### 9.1. DODAWANIE SKANÓW LINII PAPILARNYCH UŻYTKOWNIKÓW

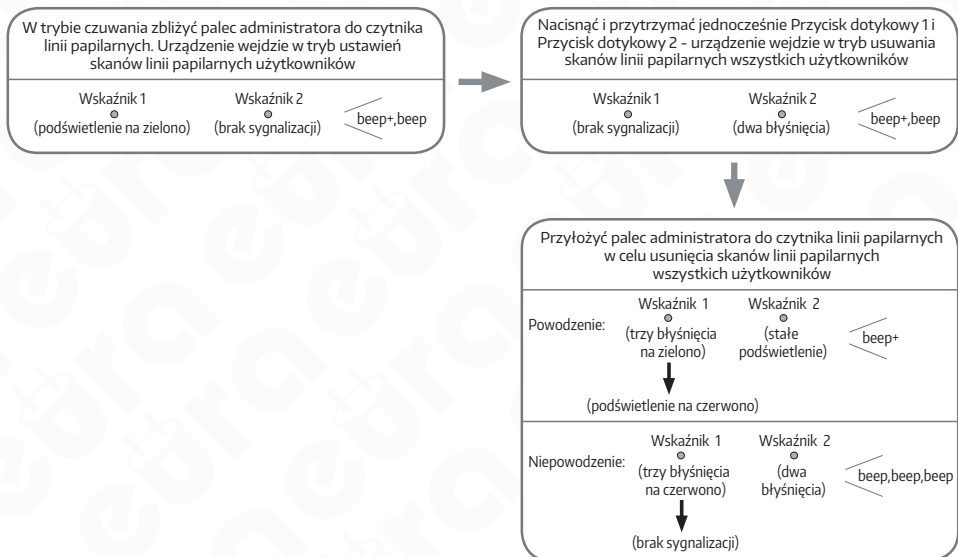




## 9.2. USUWANIE SKANÓW LINII PAPILARNYCH UŻYTKOWNIKÓW

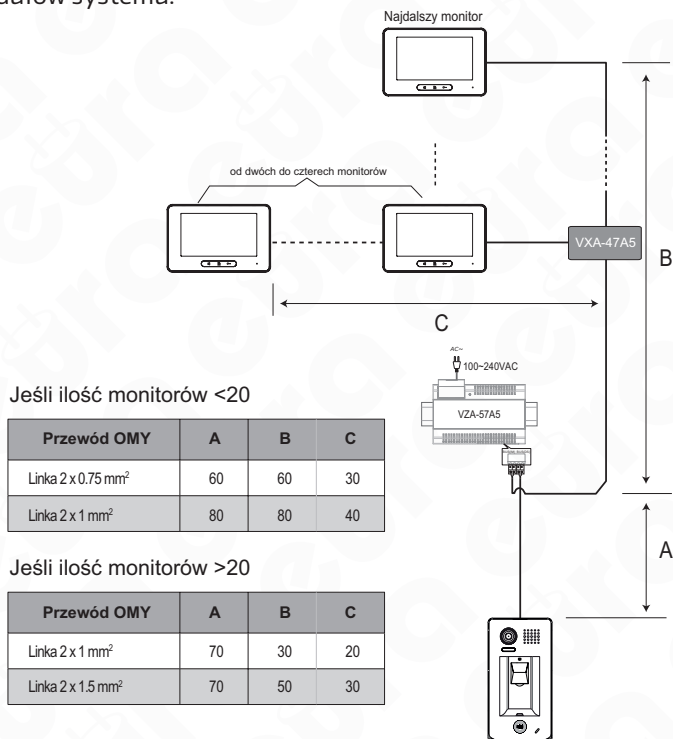


## 9.3. USUWANIE SKANÓW LINII PAPILARNYCH WSZYSTKICH UŻYTKOWNIKÓW



## 10. DOBÓR DŁUGOŚCI PRZEWODÓW

Maksymalna długość przewodu 2-żyłowego użytego do połączenia wszystkich modułów w jeden system jest ograniczona. Użycie innych przewodów niż zalecane dodatkowo pomniejsza tę maksymalną długość. Na rys. 15 pokazano zalecane rodzaje, przekroje oraz długości przewodu w zależności od wzajemnych odległości poszczególnych modułów systemu.



Rys. 15. Dobór przekroju i długości przewodów w systemie Eura 2 Easy

## 11. SPECYFIKACJA TECHNICZNA

Kaseta zewnętrzna	VDA-82A5	VDA-83A5
Zasilanie	24V DC	
Zasilanie rygla elektromagnetycznego	12V DC 280mA	
Pobór mocy - czuwanie / praca	0,81W / 3,79 W	
Liczba wyjść przekaźnikowych	1	
Parametry sygnału video	1Vp-p 75 ohm CCIR	
Max. obciążenie styków przekaźników	6A	
Typ przetwornika kamery	kolor, ARS 1/4" ACS 4T	
Rozdzielczość	500 linii	
Poziomy kąt widzenia kamery	105°	
Sposób montażu	natynkowy	podtynkowy
Temperaturowy zakres pracy	-18°C ~ +55°C	
Stopień ochrony	IP44	
Wymiary zewnętrzne	182 x 93 x 44 (mm)	220 x 120 x 50 (mm)
Waga netto	660 g	1030 g

# KARTA GWARANCYJNA

nazwa wyrobu: **KASETA ZEWNĘTRZNA**

model: **VDA-82A5 VDA-83A5**

data sprzedaży .....

pieczętka punktu sprzedaży i podpis sprzedawcy

## OGÓLNE WARUNKI NAPRAW GWARANCYJNYCH

- Eura-Tech Sp. z o.o. z siedzibą w Wejherowie przy ul. Przemysłowej 35A (zwany dalej „Gwarantem”), gwarantuje sprawne działanie wskazanego w Gwarancji urządzenia (zwanego dalej „Produktem”).
- Gwarancja jest udzielana na okres 24 miesięcy, pod warunkiem użytkowania Produktu zgodnie z warunkami techniczno-eksploatacyjnymi opisanymi w instrukcji obsługi oraz przyjętymi standardami. Gwarancja obowiązuje na terenie Rzeczypospolitej Polskiej. Na wybrane produkty np. sygnalizatory czadu czas obowiązywania gwarancji może być dłuższy, co każdorazowo określone jest już przy samym produkcie.
- Prawa i obowiązki Gwaranta oraz Nabywcy Produktu reguluje treść postanowień ujętych w niniejszej Gwarancji, z którymi Nabywca powinien się zapoznać przed zakupem. Zakup Produktu jest równoznaczny z akceptacją warunków niniejszej Gwarancji.
- Data, od której obowiązuje czas trwania Gwarancji, jest datą wystawienia dokumentu sprzedaży zapisana w Karcie Gwarancyjnej i dokumencie sprzedaży. Ujawnione w okresie trwania Gwarancji wady będą usunięte bezpłatnie przez Centralny Serwis Eura-Tech Sp. z o.o. (zwany dalej „Serwisem”).
- Dokumentem potwierdzającym zawarcie powyższej umowy i tym samym uprawniającym do dochodzenia swoich praw jest prawidłowo wypełniona Karta Gwarancyjna wraz z dokumentem potwierdzającym zakup (paragon fiskalny, faktura VAT). Jakiegokolwiek zmiany (zamazania, wytarcia, przekreślenia, ołówki itp.) w Karcie Gwarancyjnej powodują jej uwalnienie.
- W przypadku Produktów nie posiadających Kart Gwarancyjnych (np. dzwonki bezprzewodowe, gongi, sygnalizatory, wykrywacze i inne), dokumentem potwierdzającym zawarcie umowy jest dokument sprzedaży (paragon fiskalny, faktura VAT).
- Naprawa gwarancyjna nie obejmuje czynności przewidzianych w Instrukcji Obsługi, do wykonania których zobowiązany jest Nabywca we własnym zakresie i na własny koszt (np.: zainstalowanie, konfiguracja, optymalne zabezpieczenie przed działaniem warunków zewnętrznych, konserwacja, ewentualny demontaż itp.).
- Gwarancja nie są objęte:
  - akcesoria i materiały eksploatacyjne takie jak: ramki oraz śruby montażowe, przewody, karty zblizeniowe, zasilacze wraz z kablami zasilającymi, baterie oraz akumulatory czy inne elementy, które są dodatkowo dołączone do Produktów - ze względu na swój charakter posiadają okresy żywotności eksploatacyjnej,
  - uszkodzenia mechaniczne, elektryczne, chemiczne i termiczne lub celowe uszkodzenia Produktu i wywołane nimi wady,
  - uszkodzenia i wady wynikłe na skutek niewłaściwego lub niezgodnego z Instrukcją Obsługi użytkowania, niedbałości użytkownika, niewłaściwym przechowywaniem czy konserwacją Produktu, a także stosowanie Produktu niezgodnie z przepisami bezpieczeństwa i niezgodnie z jego przeznaczeniem,
  - uszkodzenia Produktu, który nie został prawidłowo zabezpieczony podczas transportu do Serwisu (np. brak opakowania transportowego, nie owinięcie Produktu odpowiednio w folię zabezpieczającą, unieruchomienie Produktu w opakowaniu itp.),
  - uszkodzenia Produktu, do którego Nabywca zgubił Kartę Gwarancyjną,
  - uszkodzenia powstałe w wyniku pożaru, powodzi, uderzenia pioruna (także pośredniego), czy też innych klęsk żywiołowych, nieprzewidzianych wypadków, zalania płynami, przepięciem w sieci elektrycznej, podłączenia do sieci elektrycznej w sposób niezgodny z Instrukcją Obsługi.
- Produkty, w których dokonano przeróbek, zmian konstrukcyjnych, napraw naruszając plombę gwarancyjną lub w jakikolwiek inny sposób.
- Gwarant zapewnia bezpłatne części zamienne oraz robociznę, zgodnie z warunkami podanymi w niniejszej Gwarancji, w okresie trwania Gwarancji, o którym mowa na ostatnich stronach Instrukcji Obsługi w rozdziale „Warunki Gwarancji”. Gwarancja obejmuje tylko i wyłącznie usterki Produktu spowodowane wadliwymi częściami i/lub defektami produkcyjnymi.
- Zgłoszenie reklamacji będzie rozpatrywane jedynie w przypadku, gdy reklamowany Produkt zostanie dostarczony do Serwisu wraz z:
  - Kartą Gwarancyjną (za wyjątkiem urządzeń wymienionych w pkt. 6),
  - prawidłowo wypełnionym Formularzem zgłoszenia naprawy
  - dowodem zakupu zawierającym datę oraz miejsce sprzedaży.
- Owieranie urządzenia bez wyraźnej zgody Serwisu, dokonywanie wszelkich napraw we własnym zakresie lub w nieautoryzowanym serwisie przez osoby nieupoważnione, będzie podstawą do uwalnienia Gwarancji.
- Uszkodzony Produkt Nabywca zobowiązany jest dostarczyć do punktu sprzedaży lub bezpośrednio do Serwisu. Jeżeli reklamacja zostanie uznana przez Serwis za uzasadnioną, po naprawie Produkt zostaje odesłany do Nabywcy na koszt Gwaranta, korzystając z usług spedycji kurierskich, z którymi Gwarant ma aktualnie nawiązaną współpracę (GLS).
- Dostarczenie uszkodzonego Produktu jakiegokolwiek spedycją na koszt Gwaranta, bez wcześniejszego uzgodnienia z Serwisem, będzie skutkowało odmową przyjęcia paczki.
- Ewentualne wady lub uszkodzenia Produktu ujawnione i zgłoszone w okresie trwania Gwarancji będą usunięte bezpłatnie w terminie 14 dni kalendarzowych. W uzasadnionych przypadkach termin ten może ulec przedłużeniu, wówczas Nabywca zostanie poinformowany o przybliżonym o przybliżonym o terminie naprawy rozpoczynając się pierwszego dnia roboczego następującego po dniu dostarczenia Produktu do Serwisu
- Wadliwy Produkt lub jego części, które zostaną wymienione, stają się własnością Serwisu.
- Przed przystąpieniem do ewentualnej naprawy, Serwis każdorazowo dokonuje oględzin i oceny stopnia uszkodzenia reklamowanego Produktu. W przypadku stwierdzenia, że Produkt:
  - jest sprawny,
  - był instalowany oraz podłączony niezgodnie z zaleceniami zawartymi w Instrukcji Obsługi,
  - uległ uszkodzeniu ewidentnie z winy Nabywcy,
  - ma zerwaną plombę,
  - spełnia warunki podane w pkt. 8,wówczas Serwis traktuje takie zgłoszenie reklamacyjne za nieuzasadnione i może obciążyć Nabywcę kosztami transportu oraz diagnozy urządzenia, zgodnie z obowiązującym w Serwisie Cennikiem Usług Napraw Odpłatnych.
- Nabywcy przysługuje prawo do wymiany Produktu na inny, posiadający te same lub zbliżone parametry techniczne i eksploatacyjne, jeżeli:
  - w okresie trwania Gwarancji, Serwis dokona 3 napraw, a Produkt nadal będzie wykazywał wady uniemożliwiające używanie go zgodnie z przeznaczeniem,
  - Serwis uzna, że usunięcie wady jest niemożliwe lub w terminie określonym w pkt. 14,
  - naprawa może spowodować nadmierne koszty po stronie Serwisu.
- W skrajnych przypadkach, po wcześniejszym skonsultowaniu się z Nabywcą, Serwis ma możliwość:
  - przedłużenia okresu naprawy Produktu, jeżeli wymagane naprawy nie mogą być wykonane z powodu nieprzewidzianych okoliczności, takich jak trudności związane z importem urządzenia i/lub części zamiennych, przepis prawne uniemożliwiające wykonanie naprawy itp.,
  - podjąć dewizę o zwrocie należności zgodnie i na podstawie ceny z faktury zakupowej, w przypadku, gdy nie ma możliwości wymiany Produktu na inny.
- Gwarant jak i Serwis nie ponosi odpowiedzialności za uszkodzenia innych urządzeń w wyniku awarii Produktu.
- Nabywca nie ma prawa do domagania się zwrotu utraconych korzyści w związku z awarią Produktu.
- Brak odbioru naprawionego Produktu po upływie 4 tygodni od terminu naprawy określonego w pkt. 14, będzie traktowane jako bezpłatne zrzeczenie się Produktu na rzecz Serwisu. Serwis może przekazać Produkt na cele dydaktyczne lub wykorzystując jego części na potrzeby Serwisu.
- W przypadku podejrzenia naruszenia przesyłki lub uszkodzenia przesyłanego Produktu w trakcie transportu, prosimy o stosowanie następującej procedury:
  - po otrzymaniu przesyłki należy każdorazowo sprawdzić stan opakowania w obecności pracownika spedycji (przesyłka powinna być zapieczętowana taśmą i/lub pieczęcią Serwisu, jeżeli tak nie jest lub jest w jakikolwiek sposób nie naruszona, oznacza to, że przesyłka była otwarta przez osoby nieuprawnione),
  - każdorazowo należy rozpakować i sprawdzić zawartość przesyłki w obecności pracownika spedycji, a w przypadku stwierdzenia uszkodzenia zawartości paczki lub jakichkolwiek braków, wspólnie sporządzić stosowny protokół.
- Gwarancja na Produkt nie wyłącza ani nie ogranicza uprawnień kupującego wynikających z niezgodności towaru z umową.

Centralny Serwis Eura-Tech Sp. z o.o.  
Przemysłowa 35a  
84-200 Wejherowo  
pon. - pt. 08:00 - 17:00  
e-mail: serwis@eura-tech.eu

Zużyte urządzenie elektryczne lub elektroniczne nie może być składowane (wyrzucone) wraz z innymi odpadami pochodzącymi z gospodarstw domowych. Aby uniknąć szkodliwego wpływu na środowisko naturalne i zdrowie ludzi, zużyte urządzenie należy składować w miejscach do tego przeznaczonych. W celu uzyskania informacji na temat miejsca i sposobu bezpiecznego składowania zużytego produktu należy zwrócić się do organu władz lokalnych lub firmy zajmującej się recyklingiem odpadów – Dz.U. nr 180 poz.1495 z dn.29.07.2005.



nr rej. GI05: E0011703W

# **EURATECH Sp. z o.o.**

84-200 WEJHEROWO, ul. Przemysłowa 35A  
[www.eura-tech.eu](http://www.eura-tech.eu)

Wszystkie prawa zastrzeżone.

Zdjęcia, rysunki i teksty użyte w niniejszej instrukcji obsługi są własnością firmy „EURATECH” Sp. z o.o.  
Powielanie, rozpowszechnianie i publikacja całości jak i fragmentów instrukcji są bez zgody autora zabronione!